

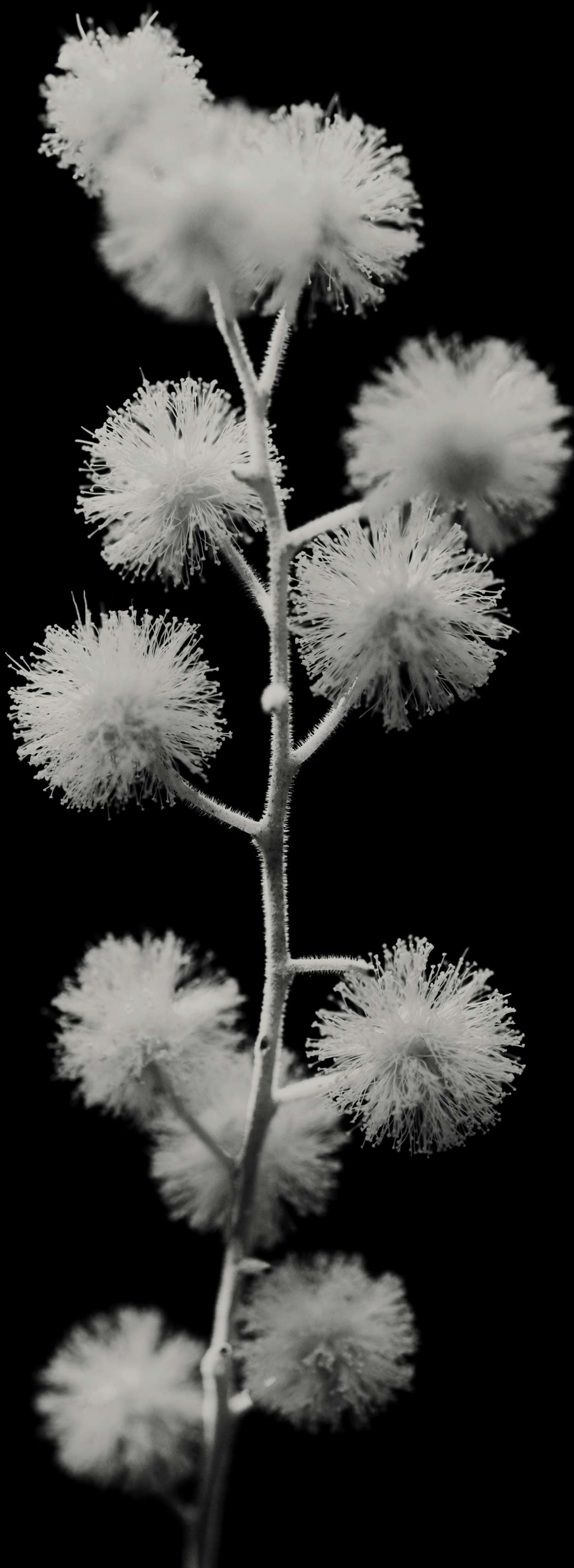
PAÑPURI



บทประพันธ์แห่งดอกไม้

1 เมษายน 2569
ณ ศาลาเฉลิมธานี

มองดอกไม้เพื่อชื่นชม
และจงหวนกลับเพื่อสดับฟังเสียง



ดอกไม้เปลี่ยนแปลงตามเวลาอย่างไม่รีบเร่ง ร่องรอยความงามและกลิ่นหอมที่อบอวลในอากาศ เป็นเสมือนสิ่งย้ำเตือนว่า การได้ชื่นชมดอกไม้เพียงหนึ่งครั้ง อาจยังไม่เพียงพอ

Botanical Rhapsody ดักทอเรื่องราวจากกลิ่นหอมแนว Floral ทั้ง 6 กลิ่นของปัญญาปuri โดยการสำรวจ 'โน้ต' ของแต่ละกลิ่นอย่างลึกซึ้ง และถ่ายทอดความมหัศจรรย์นั้นออกมาผ่านรูปทรง และเสียงเพลง

เริ่มต้นจากกลิ่น นักปรุงน้ำหอมเลือกสรรโน้ตดอกไม้หลากสายพันธุ์ ทั้งจากตะวันออกและตะวันตกเพื่อจัดวางโครงสร้างกลิ่นตั้งแต่ Top, Heart, Base มาจนถึงศิลปินนักจัดดอกไม้ที่สรรค์สร้างประติมากรรมดอกไม้ผ่านการใช้โน้ตสี ผิวสัมผัส และกลิ่น และนักประพันธ์เพลงผู้ร้อยเรียงโน้ตดนตรีออกมาเป็นท่วงทำนองของดอกไม้ ในคำคืนนี้ 'โน้ต' จะกลายเป็นภาษาร่วมที่เชื่อมโยงศาสตร์ทั้งหมดไว้ในประสบการณ์เดียว

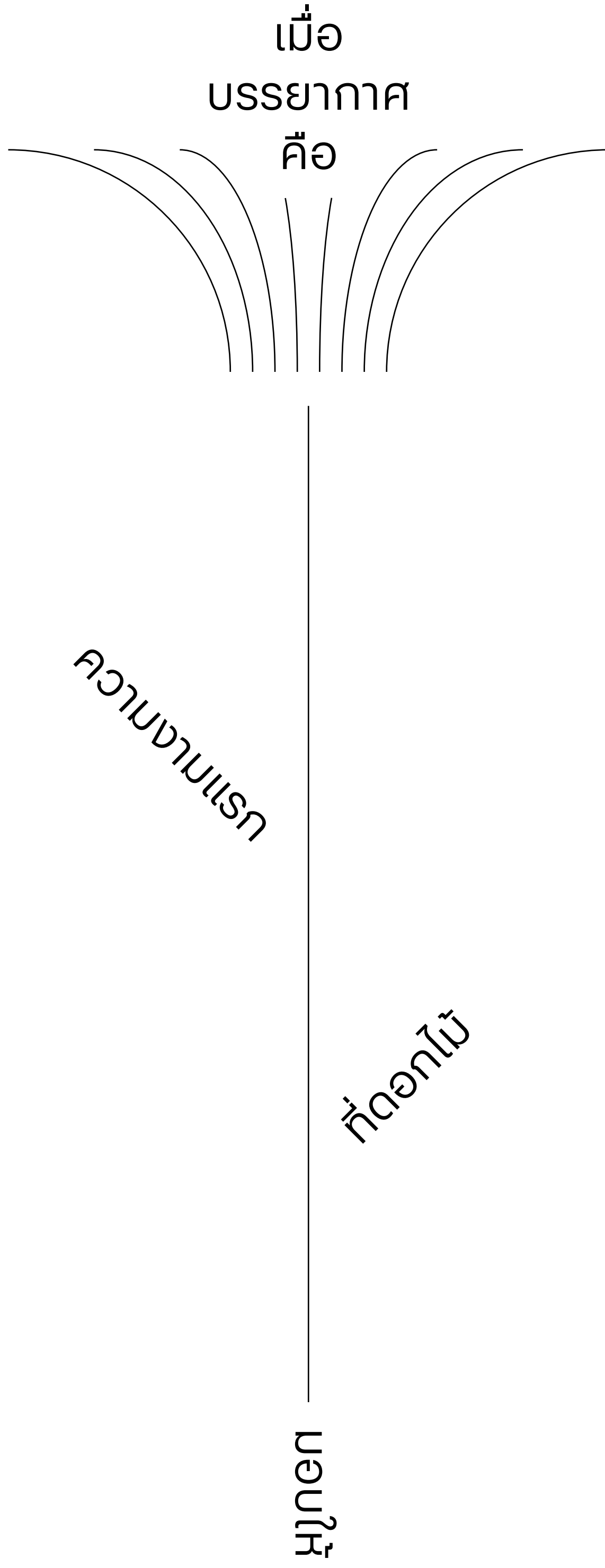
ดอกไม้มอบรางวัลแก่ผู้ที่ตั้งใจฟังมันอย่างแท้จริง

บุปผา

ตลอดกาล

ตลอดไป

สรุปทฤษฎี



TEMPORAL ARRANGEMENT

Siamese Water



ถ่ายทอดเรื่องราวของพืชในวงศ์มะลิ ผ่านความแตกต่างของช่วงเวลาการออกดอก มะลิที่เราคุ้นเคยมักหยุดเบ่งบานในฤดูหนาว ในขณะที่มะลีสายพันธุ์อื่นในวงศ์เดียวกัน กลับผลิบานในช่วงเวลานั้นการจัดวางมะลิตายพันธุ์ร่วมกันจึงเผยให้เห็นความหลากหลายของช่วงเวลาแห่งการดำเนินชีวิตภายในวงศ์เดียวกัน บางชนิดพักตัว บางชนิดท้าทายสภาพอากาศ

ผลงานชิ้นนี้คือการบันทึกความงามที่เกิดขึ้นภายใต้ข้อจำกัดของฤดูกาล แสดงให้เห็นว่าธรรมชาติเปิดพื้นที่ให้กับความแตกต่าง และยืนยันว่าการมีอยู่ของพืชพรรณนั้นมีช่วงเวลาพิเศษ และพร้อมเบ่งบานในเวลาของตัวเอง

1. Star Jasmine 2. Sambac Jasmine 3. Arabian Jasmine 4. Spearmint 5. Ylang-ylang

FAMILIAL ARRANGEMENT

Memoria Mimosa



บอกเล่าเรื่องราวของพืชในวงศ์ถั่วผ่านดอกไม้สองชนิดที่อยู่ในวงศ์เดียวกัน แต่ได้รับการมองเห็นจากสังคมแตกต่างกันอย่างสิ้นเชิง

ดอกไม้โมซ่าสีเหลืองสดใสและมีกลิ่นหอมอ่อนโยนมักได้รับการยกย่องให้เป็นสัญลักษณ์ของความงามและการเฉลิมฉลอง ในขณะที่ดอกกระถินซึ่งอยู่ในวงศ์เดียวกันจะถูกจดจำในมิติของการบริโภคมากกว่า การนำพืชทั้งสองมาจัดวางร่วมกัน คือการเปิดเผยความหลากหลายที่ซ่อนอยู่ภายในครอบครัวพฤกษศาสตร์เดียวกัน ทั้งในด้านภาพลักษณ์บทบาท และคุณค่าที่สังคมมอบให้

ผลงานชิ้นนี้ไม่เพียงตั้งคำถามถึงการแบ่งลำดับความสำคัญในพืชที่มีต้นกำเนิดร่วมกันแต่ยังเป็นการค้นพื้นที่ให้กับสิ่งที่เคยถูกมองข้าม และย้ำว่าในธรรมชาติ ความงามและคุณค่าไม่ได้ขึ้นอยู่กับสถานะ หากแต่เป็นการอยู่ร่วมกันอย่างเท่าเทียม

1. Lady of the Night Orchid
2. Findlay's Dendrobium
3. Silver Wattle
4. White Popinac
5. Vanilla Vine
6. Epiarthron Kevin Mark Ragbir Orchid
7. Encyclia randii Orchid
8. Brassocattleya Yellow Bird
9. Siam Jade Cattleya
10. Jairak Green Star Orchid

AESTHETIC ARRANGEMENT

Peony Absolute



ดอกโบตั๋น พืชเพียงชนิดเดียวในวงศ์ Paeoniaceae ถูกนำมาจัดวางในผลงานเพื่อเป็นตัวแทนของความงามที่ไม่ถูกจำกัดด้วยรูปแบบ

โบตั๋นมีสีสลับ รูปทรง และโครงสร้างของดอกที่แตกต่างกันอย่างชัดเจน ตั้งแต่กลีบเรียบง่ายไปจนถึงกลีบซ้อนหนาแน่น จากโทนสีอ่อนนุ่มไปจนถึงสีเข้มลึก ความแตกต่างเหล่านี้สะท้อนว่าความหลากหลายเกิดขึ้นได้แม้กับดอกไม้ในสายพันธุ์เดียวกันในงานชิ้นนี้ โบตั๋นถูกจัดวางร่วมกับดอกกุหลาบ ซึ่งเป็นทั้งไม้กระถางและไม้ตัดดอก สะท้อนให้เห็นถึงบริบทของการเติบโตที่ส่งผลต่อการรับรู้คุณค่า และย้ำว่าความงามไม่มีสูตรตายตัวและความหลากหลายคือหัวใจของความสมบูรณ์แบบ

1. Coral Sunset Peony 2. Sarah Bernhardt Peony 3. Christmas Velvet Peony 4. King's Day Peony 5. Sweet Box 6. Garden Rose 7. Spray Rose 8. Crabapple

MORPHOLOGICAL ARRANGEMENT

One Night in Bangkok



ดอกช่อนกลี้นถูกนำมาใช้เป็นแกนกลางในการถ่ายทอดเรื่องราวของพืชในวงศ์ Asparagaceae ผ่านความแตกต่างของโครงสร้างและสีระ

ช่อนกลี้นจัดวางร่วมกับไฮยาซินธ์ ซึ่งเป็นพืชในวงศ์เดียวกันแต่มีรูปทรงช่อดอกแน่น สีสันจัดจ้าน และบุคลิกที่แตกต่างกันอย่างชัดเจน การอยู่ร่วมกันแสดงให้เห็นว่าธรรมชาติสามารถสร้างความหลากหลายของรูปร่าง สี และวิธีการเติบโตได้อย่างไร้ขอบเขต ความต่างจึงไม่ใช่สิ่งที่ต้องแยกออก แต่เป็นองค์ประกอบที่ทำให้อัตลักษณ์และความพิเศษของพืชแต่ละชนิดเผยออกมาอย่างแท้จริง

1. Hyacinth 2. Tuberose 3. Blue Gum

PRIMORDIAL ARRANGEMENT

Heaven Moon Osmanthus



เรื่องราวของหอมหมื่นลี้ ไม้ที่ถูกตัดดอกด้วยเงื่อนไขของสภาพอากาศ และความแปรปรวน

หอมหมื่นลี้ได้รับการจัดวางร่วมกับพืชจากอีกซีกโลกและอีกฤดูกาลหนึ่งอย่าง Lily of the Valley เพื่อสร้างพื้นที่เหนือจริงอันสะท้อนให้เห็นถึงความหลากหลายในวิถีการดำรงอยู่ของพืชที่มีถิ่นกำเนิดต่างกัน ผลงานชิ้นนี้ ตั้งคำถามถึงคุณค่าที่ถูกกำหนดโดยแหล่งกำเนิดและความต่างของถิ่นที่มา และยังเป็นเสมือนบทสนทนาที่สะท้อนเรื่องราวความเป็นพื้นที่ ระยะทางที่ห่างไกล และการอยู่ร่วมกันของพืชที่มีพื้นฐานการเจริญเติบโตที่แตกต่างแต่สามารถแบ่งบานร่วมกันได้

1. Orange Blossom 2. Sweet Osmanthus 3. Lily of the Valley

EVOLUTIONARY ARRANGEMENT

Lotus Eclipse



ดอกบัวหลวงและบัวสาย ดอกไม้ที่มีรูปลักษณ์ใกล้เคียงกัน แต่แท้จริงแล้วอยู่คนละวงศ์ และมีโครงสร้างทางชีวภาพที่แตกต่างกันอย่างชัดเจน

บัวหลวงมีดอกและใบชูพ้นน้ำ ขณะที่บัวสายแนบชิดผิวน้ำ การจัดวางทั้งสองร่วมกันแสดงให้เห็นว่าแม้พืชจะดูคล้ายกันในภาพจำ แต่เส้นทางวิวัฒนาการและวิธีการดำรงอยู่กลับแตกต่างกันโดยสิ้นเชิง ผลงานชิ้นนี้ชวนมองลึกกว่ารูปลักษณ์ภายนอก และย้ำว่าความหลากหลายไม่ได้อยู่เพียงที่ความต่างของวงศ์ แต่ยังอยู่ในรายละเอียดการปรับตัวและตัวตนของพืชแต่ละชนิด

1. Sacred Lotus 2. White Lotus 3. Water Lily 4. Nang Kwak Water Lily 5. Sleeping Grass

บรรณกร ศักดิ์อารมทรัพย์ ศิลปินนักจัดดอกไม้

บอล-บรรณกร ศิลปินผู้สร้างสรรคงานถ่ายภาพและงานจัดดอกไม้ โดยนำเอาดอกไม้มาเป็นเสมือนเลนส์ส่องผ่านความไม่เท่าเทียม ความเปราะบาง และโครงสร้างที่มนุษย์ใช้กำหนดความหมาย ในงานของเขา ดอกไม้ไม่ได้เป็นเพียงแค่ของประดับ แต่ยังสะท้อนถึงน้ำหนักทางสังคมและอารมณ์ที่ซ่อนลึกอยู่เบื้องหลัง งานแต่ละชิ้นคาบเกี่ยวระหว่างความอ่อนโยนและความหนักแน่น ผ่านการใช้รูปทรงของดอกไม้ในการตั้งคำถามต่ออำนาจ คุณค่า และความเปราะบางของสรรพสิ่ง

เสียง

ด

ไ

ม้

ชั้นชาน

อ

ก

แม่

ป

s

า

ค

จ

า

ก

เสียง

Botanical Rhapsody ประพันธ์ขึ้นเป็นงานชิ้นเดียวแม้จะเริ่มต้นจากแรงบันดาลใจของกลิ่นหอมทั้ง 6 กลิ่น

ความพิเศษของบทเพลงนี้คือการคัดเลือกเครื่องดนตรีจากทั้งตะวันออกและตะวันตกเพื่อใช้จับคู่กับกลิ่นหอมแต่ละกลิ่นและสอดประสานเป็นบทเพลงที่มอบโทนเสียง สัมผัส และการบรรเลงที่ให้เอกลักษณ์แตกต่างกัน ขอเชิญทุกท่านร่วมรับฟังเพื่อค้นพบว่าเครื่องดนตรีแต่ละชิ้นสามารถสร้างท่วงทำนองให้สิ่งที่ปราศจากเสียงนั้นเคลื่อนไหวได้ราวกับมีชีวิต

Studio version



ขลุ่ยอู้ | ประเทศไทย Siamese Water

เสียงเริ่มต้นจากลมหายใจ ขลุ่ยไทยให้กำเนิดเสียงที่เบาแต่ไม่คลุมเครือ เฝือบคมแต่ไม่สูญเสียความอ่อนโยน สีลาของขลุ่ยสะท้อนถึงความบริสุทธิ์ของดอกมะลิ โปรงเบาในอากาศ แต่ไม่ปราศจากรูปทรง ร่วมรับฟังเสียงขลุ่ยผ่านการเคลื่อนไหวที่ล่องลอย และหยุดนิ่ง สัมผัสความนุ่มนวลที่ค่อยๆ เฝือออกก่อนลาจากไปอย่างแผ่วเบา



ไวโอลิน | ประเทศอิตาลี Memoria Mimosa

ไวโอลินสามารถถ่ายทอดอารมณ์ที่สดใส นึกแน่น และละเอียดอ่อนได้อย่างรวดเร็วต่อเนื่อง ด้วยช่วงเสียงที่มีความหลากหลายจึงเหมาะเป็นพิเศษสำหรับบทเพลงนี้ ชุกช่อนด้วยพลังเสียงที่หนักแน่น ในขณะที่เดียวกันก็มอบความสมดุลให้กับท่วงทำนอง หากคุณลองตั้งใจฟังเสียงของไวโอลินในบทเพลงนี้ คุณจะค้นพบพลังอันเข้มข้นที่ช่อนอยู่ภายใต้เส้นเสียงที่เปี่ยมไปด้วยสีลาและความงดงาม



ซอเอ๋อร์หู | ประเทศจีน Peony Absolute

ซอเอ๋อร์หูเป็นเครื่องดนตรีประเภทสีสองสายที่มักได้รับการยกย่องว่ามีเสียงใกล้เคียงกับเสียงมนุษย์ เสียงเต็มอ้อมแต่ไม่หนักอึ้ง ตรงไปตรงมาอย่างไม่ขาดเกิน เอ๋อร์หูทำให้บทเพลงมีบรรยากาศที่คุ้นเคยและเนิบช้ามากขึ้น เป็นเสียงแห่งความอบอุ่นที่แฝงอยู่ในจังหวะมั่นคง เป็นท่วงทำนองที่ราวกับไม่ได้บรรเลงอย่างตั้งใจแต่ให้ความหมายที่ลึกซึ้งกับบทเพลง



เปียโน | ประเทศอิตาลี One Night in Bangkok

ทุกตัวโน้ตบนเปียโนเริ่มต้นด้วยการกด สร้างแรงกระทบลงบนสาย แต่ที่น่าแปลกที่กลไกนี้กลับมอบช่วงเสียงหลากหลายที่มีความพิเศษเฉพาะตัว ทั้งจังหวะ ความกลมกลืน ความหนักแน่น หรือแม้แต่ในห้วงที่เสียงนั้น เจียบลง ในบทเพลงนี้ แม้เปียโนจะทำหน้าที่เป็นโครงสร้างเสียงหลัก แต่ยังคงความสมดุลของเสียงภาพรวมไว้ได้อย่างกลมกลืนภายใต้ท่วงทำนองที่ลื่นไหลและผันเปลี่ยนเชิญชวนให้คุณได้ตั้งใจรับฟังเสียงของเครื่องดนตรีที่คำจุนบทเพลงนี้ไว้



โกโตะ | ประเทศญี่ปุ่น Heaven Moon Osmanthus

เสียงของโกโตะเกิดจากการดีดสาย โน้ตจะกังวานขึ้นอย่างชัดเจนก่อนที่จะเริ่มแผ่วเบาไปแทบในทันที การจางหายไปอย่างรวดเร็วนั้นทำให้ช่วงเสียง จังหวะหยุด และช่วงเว้นระยะกลายเป็นเสน่ห์อันเป็นเอกลักษณ์ของโกโตะ ลองฟังดูว่าดอกไม้ละทิ้งสิ่งใดไว้จากจังหวะที่ทั้งก็ก้อง และแผ่วลงไปตามแต่ละท่วงทำนอง



ระนาดทุ้ม | ประเทศไทย Lotus Eclipse

ระนาดทุ้มของไทยให้กำเนิดเสียงจากการตีแท่งไม้ ทำให้แต่ละโน้ตมีขอบเสียงที่คมชัดและมีเอกลักษณ์ที่โดดเด่น เสียงของระนาดทุ้มสดใสแต่ไม่แผ่วเบา ชัดเจน และเปี่ยมไปด้วยความยืดหยุ่น ในบทเพลงนี้ คุณจะได้ค้นพบความแตกต่าง ความพลิ้วไหว และสัมผัสถึงลวดลายของเสียงที่ปรากฏขึ้น เมื่อแต่ละโน้ตถ่ายทอดพลังของตัวเองได้อย่างสมบูรณ์



ชีพวิชญ์ เต็มนิริกุล
นักประพันธ์เพลง



ฟิว-ชีพวิชญ์ ประพันธ์ดนตรีประกอบภาพยนตร์ การแสดง และดนตรี
ทดลอง จากการศึกษาด้านการประพันธ์เพลงและดนตรีประกอบภาพยนตร์
ผลงานของเขาปรากฏในเทศกาลภาพยนตร์ระดับนานาชาติทั้ง Cannes
Berlinale, BFI London Film Festival และ Los Angeles Film
Festival ฟิวร้อยเรียงงานแต่ละชิ้นขึ้นจากโครงสร้างและบรรยากาศ โดย
มีความสนใจอย่างลึกซึ้งในการค้นหาว่า ‘เสียง’ สามารถแบกรับเรื่อง
ราวและความทรงจำไว้ได้อย่างไร

วรรณ วรรณ

ขลุ่ยอู้

นักดนตรีในกองดุริยางค์ราชสำนักกรมทหารราบที่ 904 ผู้ได้รับการฝึกฝนด้านดนตรีไทยและศิลปะการแสดง ผลงานของเขาครอบคลุมทั้งการแสดงในราชสำนักและการแสดงตามประเพณี ไปจนถึงภาพยนตร์ โทรทัศน์ เกมส์ และโครงการสื่อระดับนานาชาติ อาทิ Thai Cave Rescue, League of Legends และ Sword of the Sea โดยนำเอาอัตลักษณ์โดดเด่นของดนตรีไทย ที่หล่อหลอมขึ้นจากทั้งขนบดั้งเดิมและการบันทึกเสียงแบบร่วมสมัยมาผสมผสานเข้ากับในทุกบทเพลง

กิตติพิชญ์ กัณวิทย์

ไวโอลิน

นักไวโอลินผู้มีความเชี่ยวชาญครอบคลุมทั้งการแสดงเดี่ยว ดนตรีแชมเบอร์ ดนตรีออร์เคสตรา และดนตรีร่วมสมัย สำเร็จการศึกษาด้วยเกียรตินิยมสูงสุดจาก Institut Royal Supérieur de Musique et de Pédagogie ประเทศเบลเยียม และได้ขึ้นแสดงบนเวทีทั้งในยุโรปและเอเชีย รวมถึง Carnegie Hall แนวทางการทำงานของเขาผสมผสานระหว่างทฤษฎี ดนตรีคลาสสิกเข้ากับดนตรีร่วมสมัย ทำให้แต่ละบทเพลงนั้นมีทั้งความแม่นยำและความหลากหลายที่กลมกลืนอย่างลงตัว

นำภาค ศรีบัณฑิตมงคล

ซอเอ๋อร์หู

นักดนตรี นักแต่งเพลง และนักออกแบบเสียง ผู้ทำงานครอบคลุมดนตรีไทย จีน และดนตรีสื่อร่วมสมัย เขาเป็นผู้เชี่ยวชาญเครื่องดนตรีเอ๋อร์หูที่ได้รับการฝึกฝนจากอาจารย์ผู้นำวง Shanghai Chinese Orchestra และ Central Conservatory of Music และได้รับรางวัลเหรียญทองจากการแข่งขันเอ๋อร์หูโลก ประจำปี พ.ศ. 2566 ผลงานของเขาสะท้อนทั้งความเข้มข้นด้านเทคนิค และความคล่องแคล่วในทักษะการบรรเลงเพลงที่ผสมผสานทั้งดนตรีวัฒนธรรมดั้งเดิมและดนตรีแบบร่วมสมัย

ณกรณ์ ต้นติเวส

เปียโน

นักแต่งเพลง ผู้เรียบเรียง และผู้กำกับดนตรี ที่มีผลงานหลากหลาย ทั้งแจ๊ส ดนตรีร่วมสมัย และละครเวที เขาเป็นนักศึกษากุณด้านการแต่งเพลงที่วิทยาลัยดนตรี มหาวิทยาลัยรังสิต และยังทำการแสดงในฐานะนักเปียโน และนักซิมเธไซเซอร์ รวมถึงแต่งและเรียบเรียงเพลงสำหรับเวทีและวงดนตรี บทบาทของเขาในวงดนตรีคือเป็นผู้ที่มอบทั้งโครงสร้างและความยืดหยุ่น ทำให้ทำนอง จังหวะ และบรรยากาศสามารถเชื่อมโยงกันได้ อย่างสิ้นไหลเป็นหนึ่งเดียว

ศรุต บวรธีรภัค

โกโตะ

นักแต่งเพลงและนักดนตรีแนวทดลอง ผู้มีแนวทางการทำงานที่มุ่งเน้นการแสดงแบบปฏิภาณโวหาร และมีความชำนาญในเครื่องดนตรีโกโตะ เขาศึกษาโกโตะร่วมสมัยกับ Noriko Tsuboi จากสถาบัน Sawai Koto Institute โดยมุ่งเน้นการขยายขอบเขตเสียงของเครื่องดนตรี ผลงานการแสดงล่าสุดของเขา ได้แก่ The Koto Festival Bangkok 2025 ร่วมกับ Hikaru Sawai และ Urara Sawai รวมถึง Viharn 2025 และ BEATFOREST 2024

ทศพร ทัศนะ

ระนาดทุ้ม

นักดนตรี อาจารย์ และโปรดิวเซอร์ที่มีผลงานหลากหลาย ทั้งการแสดง การบันทึกเสียง และดนตรีไทยร่วมสมัย นอกเหนือจากการสอนแล้ว เขายังทำงานในวงการภาพยนตร์ ละครเวที และสตูดิโออย่างกว้างขวาง รวมถึงภาพยนตร์เรื่องโหมโรง ซึ่งทำให้เขาได้รับรางวัลเมขลา สาขาเพลงประกอบภาพยนตร์ยอดเยี่ยม ในบทประพันธ์นี้ ระนาดทุ้มจะร่วมถ่ายทอดความเชี่ยวชาญอันลึกซึ้งทางด้านดนตรีไทยของเขา ที่หล่อหลอมขึ้นจากประสบการณ์อันยาวนานทั้งบนเวทีและผลงานเบื้องหลัง

ကလံ

၁။

၂

၃။

၄

၅

၆

၇

၈

၉

၁၀

၁၁

၁၂

၁၃

၁၄

၁၅

၁၆

၁၇

၁၈

၁၉

၂၀

၂၁

၂၂

၂၃

၂၄

၂၅

SIAMESE WATER

มอบความรื่นรมย์ด้วยกลิ่นหอม Signature Floral ของปัญญาปuri ที่ได้รับแรงบันดาลใจจากดอกมะลิในน้ำฝนอันบริสุทธิ์ ผสานความสดชื่นของ Mint รังสรรค์เป็นกลิ่นหอมหวานละมุนที่ชวนให้นึกถึงวันอันเปี่ยมไปด้วยความสุข

Top: Mint
Heart: Thai Jasmine, Ylang Ylang
Base: Sandalwood



MEMORIA MIMOSA

Mimosa ดอกไม้แสนอ่อนหวานที่มอบแนวกลิ่น Floral อันเปี่ยมไปด้วยความมีชีวิตชีวาเคล้ากลิ่นอายเครื่องเทศจาก Cardamom ที่ช่วยเติมเต็มความรู้สึกอบอุ่นและสดชื่นชวนให้นึกถึงความทรงจำวัยเยาว์ณช่วงเวลาแสนสุขที่ได้เล่นสนุกอย่างไร้เดียงสาท่ามกลางสวนดอกไม้ที่ส่งกลิ่นหอมละมุน พร้อมไอแดดอบอุ่นในยามบ่าย

Top: Cardamom, Neroli
Heart: Mimosa Absolute
Base: Tonka Bean, Vanilla Absolute



PEONY ABSOLUTE

มอบแนวกลิ่น Floral ชวนให้คุณล่องลอยอยู่ในกาลเวลาแห่งความสุขท่ามกลางหมู่มวลบุปผาที่รายล้อมด้วยความงามของ Peony ผสานกลิ่นอันน่าหลงใหลของ Rose และ Palmarosa ตามด้วย Red Berry และ Mandarin Orange ปิดท้ายด้วยความลุ่มลึกและน่าค้นหาของ Frankincense ที่พร้อมนำพาคุณไปสู่ความทรงจำครั้งใหม่ที่ช่วยเติมพลังให้จิตใจในช่วงเวลาพักผ่อนของคุณ

Top: Red Berries, Mandarin
Heart: Peony, Rose, Palmarosa
Base: Frankincense



ONE NIGHT IN BANGKOK

กลิ่นแห่งความเย้ายวนจาก Tuberose ที่มักเผยความหอมในยามค่ำคืน ชวนให้นึกถึงภาพจำอีกด้านหนึ่งของกรุงเทพฯ ณ ตลาดดอกไม้ที่เรียงรายไปด้วยร้านค้าดอกไม้บานาพันธุ์ โดยมีกลิ่นหอมเด่นจาก Tuberose, Jasmine Sambac, Ylang Ylang และ Neroli พร้อมเพิ่มสัมผัสความแปลกใหม่ด้วยกลิ่นเผ็ดร้อนของ Black Pepper ที่จะปลุกความสดชื่นและเติมเต็มความมีชีวิตชีวาให้กับคุณ

Top: Bergamot, Eucalyptus
Heart: Jasmine Sambac, Tuberose,
Ylang Ylang, Neroli
Base: Black Pepper, Clove, Tonka Bean,
Sandalwood



HEAVEN MOON OSMANTHUS

กลิ่นหอมละมุนของ Osmanthus Absolute ล่องลอยท่ามกลางแสงดาวส่องระยิบระยับราวกับการเต้นรำของหญิงสาวในยามค่ำคืน เคล้าด้วยความลุ่มลึกของ Vetiver ที่สอดประสานเป็นไม้ตอันแสนละเอียดอ่อน เชิญชวนคุณให้ออกเดินทางไปค้นพบเรื่องราวเหนือจินตนาการเพื่อสัมผัสเสน่ห์อันน่าค้นหาจากกลิ่นหอมแห่งดวงจันทร์อย่างแท้จริง

Top: Petitgrain

Heart: Lily of the Valley, Osmanthus Absolute, Jasmine Sambac

Base: Musk, Cedarwood, Sandalwood, Vetiver



LOTUS ECLIPSE

กลิ่นหอมบริสุทธิ์ที่ผสมผสานความละเอียดอ่อนของ White Lotus กลีบดอกบัวขาวที่ซ่อนเสน่ห์ความงานอันน่าค้นหาเข้ากับความสดชื่นจาก Sea Salt เพื่อช่วยปลุกพลังบวกจากภายใน เสมือนช่วงเวลาแห่งการหยุดพักและหลีกเร้นจากวันอันแสนเหน็ดเหนื่อย พร้อมสัมผัสประสบการณ์อันแสนสุขที่ได้ฟื้นคืนความสมดุลทั้งจิตใจและจิตวิญญาณ

Top: Sea Salt, Coriander, Lime

Heart: White Lotus, Jasmine Sambac

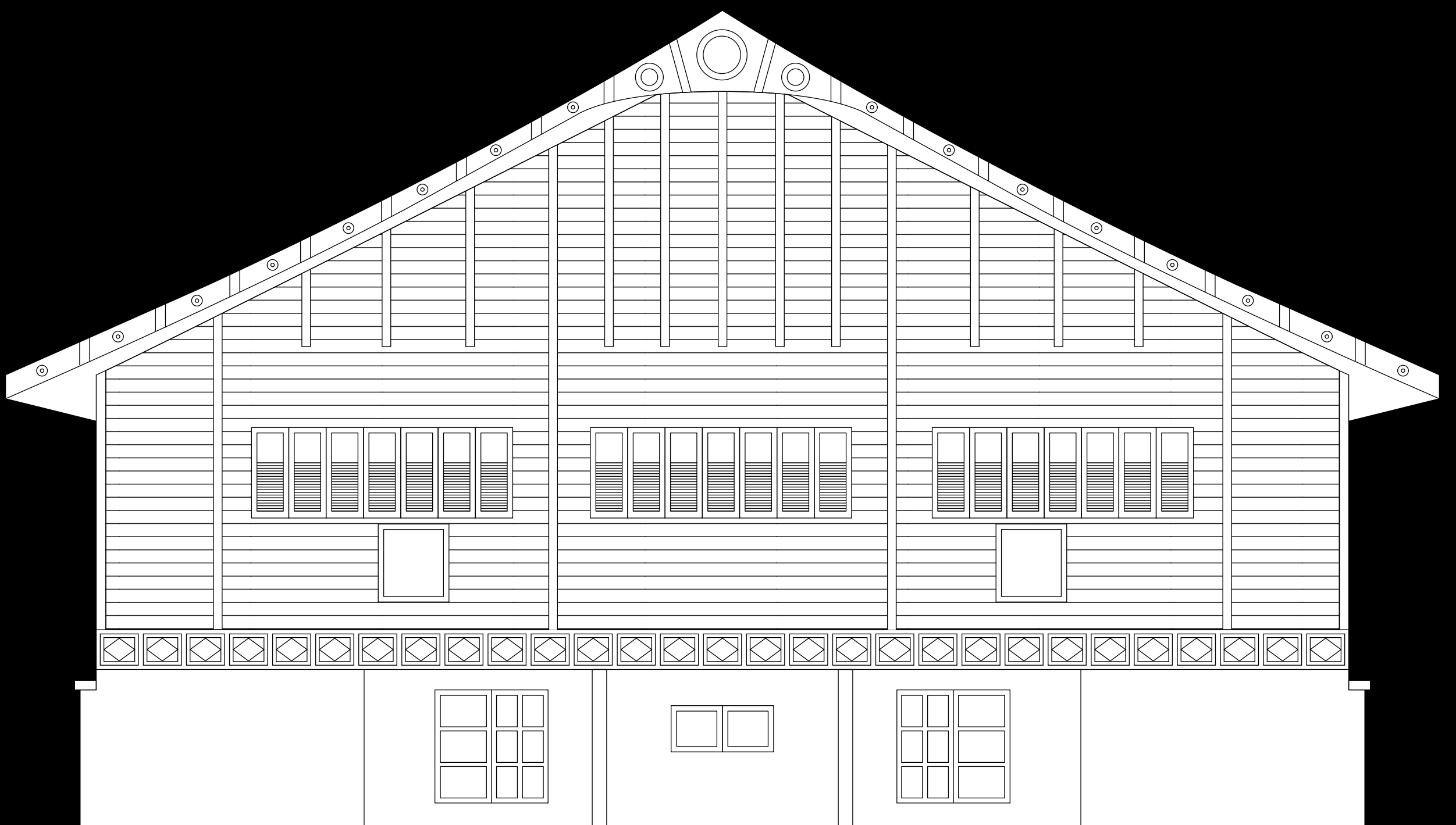
Base: Ambrette Seed, Tonka Beans, Sandalwood, Vetiver



ศาลาเฉลิมธานี เกี่ยวกับสถานที่

ศาลาเฉลิมธานี หรือที่รู้จักกันในชื่อโรงภาพยนตร์นางเลิ้ง เป็นหนึ่งในโรงภาพยนตร์เดี่ยวที่เก่าแก่ที่สุดที่ยังคงหลงเหลืออยู่ในประเทศไทย และเป็นแห่งเดียวที่ยังคงโครงสร้างไม้ดั้งเดิมไว้เกือบสมบูรณ์ โรงภาพยนตร์นางเลิ้งสร้างขึ้นในปี พ.ศ. 2461 ให้บริการผู้ชมชาวกรุงเทพฯ มาหลายทศวรรษ และได้กลายเป็นมรดกสำคัญของชุมชนแห่งนี้

เป็นเวลากว่า 75 ปีที่ภาพยนตร์ถูกฉายภายใต้หลังคาไม้อันเป็นเอกลักษณ์ ก่อนที่โรงภาพยนตร์จะปิดตัวลงในปี พ.ศ. 2536 ปัจจุบันอาคารแห่งนี้กำลังอยู่ในระหว่างการบูรณะ และคงอนุรักษ์โครงสร้างไม้เก่าไว้ เพื่อเตรียมพร้อมสำหรับการก้าวสู่บทใหม่ของชีวิตสาธารณะ



หอมดอกไม้
อบอวล ไม่เลือนหาย

ล่องลมคล้าย
แทรกฝืน ระคนถึง

เผยรูปงาม
แปรผัน ให้ตราตรึง

เพียงพบพา
ครั้งหนึ่ง ชื่นชีวา

แม่พลัดถิ่น
ร่อนเร่ ห่างแห่งหน

ร่อนกลืนวน
ฝากไว้ ให้หวนหา

แม่ร่วงโรย
ลาลับ ดั่งกาลพา

ยังเหลือคำ
ทรงจำ ไม่รางเลือน

บทประพันธ์แห่งดอกไม้



PAÑPURI